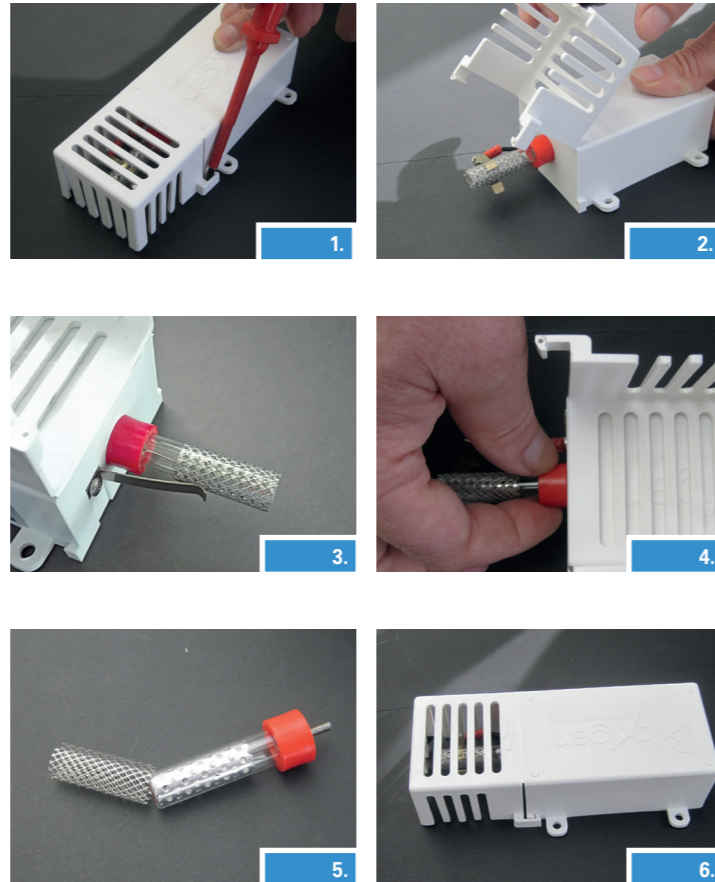


## MAINTENANCE

1. Turn off the equipment by unplugging the power adapter.
2. Unhook the safety devices using a screwdriver, then lift the cover ( fi.1 -2).
3. Unhook the external tab outside the glass condenser (Fig. 3).
4. Unscrew anticlockwise the glass condenser by turning the red plastic base (fig 4).
5. Remove the outer metal grid from the glass condenser moving vertically, being careful not to break the quartz glass (Fig. 5). If the operation is difficult, slightly rotate the grid around the glass.
6. Then clean the glass tube with a damp cloth in order to remove from it any dust on the surface of the condenser.
7. After performing these operations wash in warm water and dry thoroughly the metal grid. Be careful not to damage the retina. CAUTION: Do not use detergents, soaps or similar.
8. Screw clockwise the capacitor always acting on the basis of red plastic . Slide the metal grid , making sure to overlap the internal grid and keep a distance of 5-6 mm from the base red . As soon as you notice a white coating on the metal grid inside the tube, it must be replaced. In general, replacement of the tube must take place after 18-24 months .
9. Close the cover and reconnect the charger verifying operation ( Fig. 6 ).



**Bioxigen®**  
your best indoor air quality

## Manual: installation, use and maintenance

### BIOXIGEN® DEVICE AIRY

Sanitization device for air and surfaces

Product code:  
**BXDIAIRYA1**



Per trovare il presente manuale in altre lingue:  
To find this manual in other languages:  
[www.bioxigen.com](http://www.bioxigen.com) | [info@bioxigen.com](mailto:info@bioxigen.com)



Rev.  
**01**  
August  
2020

**Bioxigen®**  
your best indoor air quality

## Manuale di installazione, uso e manutenzione

### DISPOSITIVO BIOXIGEN® AIRY

Dispositivo di sanificazione dell'aria e delle superfici

Product code:  
**BXDIAIRYA1**



Per trovare il presente manuale in altre lingue:  
To find this manual in other languages:  
[www.bioxigen.com](http://www.bioxigen.com) | [info@bioxigen.com](mailto:info@bioxigen.com)



Rev.  
**01**  
Agosto  
2020

## OPERATING MODES



The device has to work continuously. Unplug from the electrical socket and contact a specialized dealer if:

- The power cable is damaged
- The plug is damaged or deteriorated
- Water or other liquid has been spilled over the product

In case of failure:

- Control the condenser slot and remove any dust or particulate set down in the black plastic cover grid
- Clean the condenser and control its conditions, if the glass or the internal grid is whitish the condenser has to be replaced by a new spare part. If there is oxide on the external grid means that the condenser didn't receive the proper maintenance and if the oxide deposit is relevant this compromise the correct functioning of the product.
- Control the power cable

After having applied the above actions, if the problem persists, please contact an authorized dealer or contact us at the following [info@bioxigen.com](mailto:info@bioxigen.com).

## GENERAL INSTRUCTIONS



### WARNING

Before performing any work on the devices carefully read ALL the instructions provided in this manual

### Preliminary operations

- Check that all the components on the device are perfectly intact.
- Check that the packaging contains the documents and any accessories required for installation.
- Move the packaged section as near as possible to the place of installation.
- Never stack other equipment or weights on the device, nor place it on unstable surfaces.
- Avoid the extreme proximity to painted walls or surfaces because the ionization effects can alter the coloration/shading. The recommended minimum distance is at least 50 cm.

### Characteristics

- Bioxigen® AIRY is an air purifier device to reduce microbial load, bacteria, odors, moulds, allergens and spores.
- The product has to be installed easily placing it on an hard surface and connecting it to electrical power using the cable with the power transformer.

### Spare parts (not included) Ionizing condenser

Condenser substitution has to be done every 12/18 months or when a whitish layer appears on the metal grid inside the quartz glass. In order to buy the spare part please contact your authorized distributor and ask for the article code BXCONA 'condenser. For more information or technical matters please refer to the following email address: [info@bioxigen.com](mailto:info@bioxigen.com).



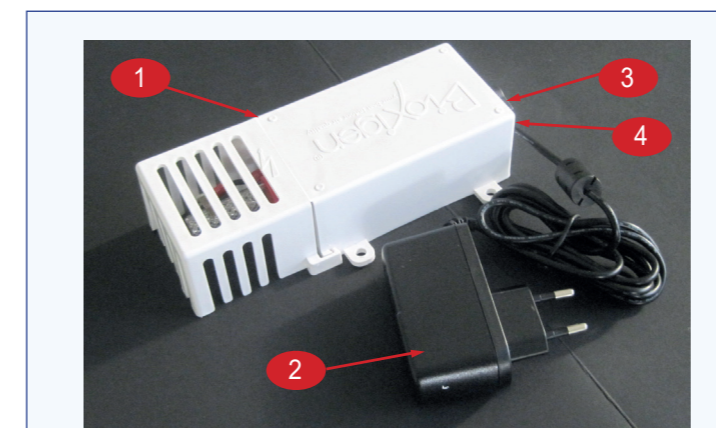
## TECHNICAL DATA

FEATURE	VALUE
DIMENSIONS (LxDxH)	162.5 x 63 x 43 mm
WEIGHT	0,4 kg
POWER	12V DC*
POWER CONSUMPTION	3W



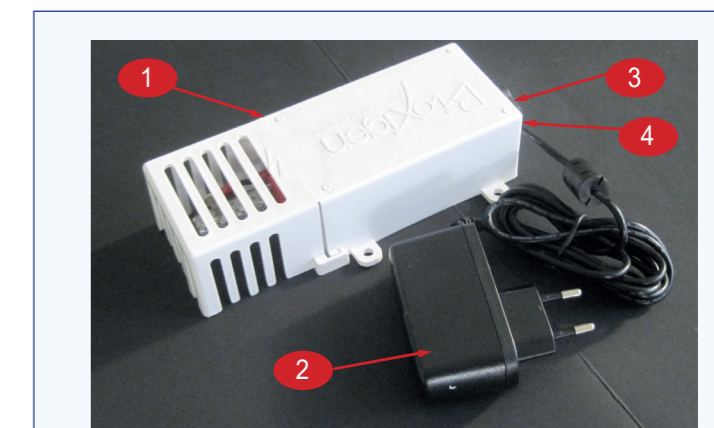
## BREVE DESCRIZIONE DELL'APPARECCHIO

CARATTERISTICHE	VALORE
(LxPxH) DIMENSIONI	162.5 x 63 x 43 mm
PESO	0,4 kg
ALIMENTAZIONE	12V DC*
CONSUMO	3W



### ACCESSORIES AND CONTROLS

- 1 EXTERNAL COVER
- 2 ANGLE CHARGER
- 3 INPUT JACK
- 4 POWER LIGHT



### ACCESSORI E POSIZIONE COMANDI

- 1 INVOLUCRO ESTERNO
- 2 ALIMENTATORE (ad angolo)
- 3 INSERIMENTO JACK
- 4 SPIA DI ALIMENTAZIONE

## NORME DI SICUREZZA



La Ditta costruttrice declina qualsiasi responsabilità per la mancata osservanza delle norme di sicurezza e di prevenzione di seguito descritte. Declina inoltre ogni responsabilità per danni causati da un uso improprio delle unità e/o da modifiche eseguite senza autorizzazione.

- L'installazione deve essere effettuata attenendosi scrupolosamente alle indicazioni del presente manuale.
- Rispettare le leggi in vigore nel Paese in cui viene installata l'apparecchiatura, relativamente all'uso e allo smaltimento di un eventuale imballo e dei prodotti impiegati per la pulizia e la manutenzione dell'apparecchiatura, nonché osservare quanto raccomanda il produttore di tali prodotti.
- Prima di mettere in funzione l'apparecchiatura controllare la perfetta integrità dei vari componenti e dell'impianto elettrico cui va collegata.
- Spegner l'apparecchiatura disinserendo la spina dalla presa di corrente e scollegando il connettore del cavo dal corpo macchina.
- La sostituzione delle parti danneggiate o usurate, deve essere effettuata preferibilmente da personale specializzato, e comunque seguendo le indicazioni riportate in questo manuale.
- Le parti di ricambio devono corrispondere alle esigenze definite dal Costruttore.
- In caso di smantellamento delle unità, attenersi alle normative antinquinamento previste.
- Smaltimento, il prodotto è composto da acciaio inox, plastica, vetro, nylon, carta e cartone



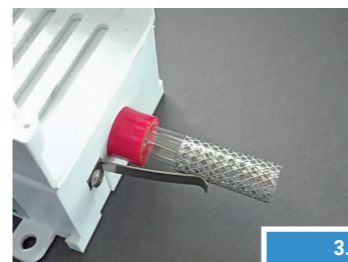
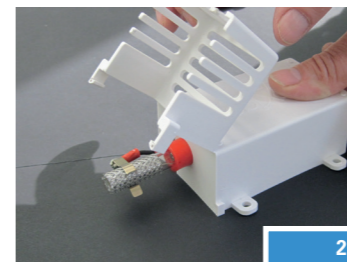
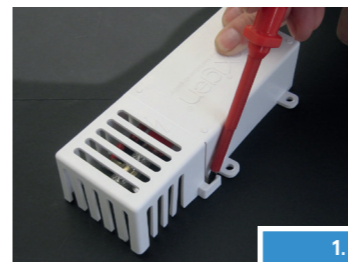
• **L'installatore e l'utilizzatore, nell'uso dell'apparecchiatura, devono tenere conto e porre rimedio a tutti gli altri tipi di rischio connessi con l'impianto. Ad esempio rischi derivanti da ingresso di corpi estranei, oppure rischi dovuti all'aspirazione gas pericolosi infiammabili o tossici ad alta temperatura.**

- Non versare acqua o liquidi in genere sull'apparecchiatura.
- Collocare l'apparecchiatura in modo che il cavo di alimentazione non venga calpestato.
- Evitare di collegare l'apparecchiatura a prese di corrente cui sono collegati altri dispositivi.
- L'apparecchiatura è dotata di fessure e aperture utili per la ventilazione, non ostruire o coprire tali fessure. Non posizionare l'apparecchiatura su superfici morbide (quali letti, divani, tappeti e così via) e assicurarsi di lasciare sempre lo spazio necessario per una ventilazione adeguata.
- Utilizzare il tipo di alimentazione indicato sull'etichetta. Se non si è certi del tipo di alimentazione disponibile, rivolgersi al rivenditore o alla società erogatrice.
- In caso di difficoltà dell'inserimento della spina nella presa di corrente, rivolgersi a un elettricista qualificato.
- Qualora si utilizzasse un cavo di prolunga, accertarsi che l'ampereaggio complessivo delle utenze collegate non superi l'intensità consentita.

## MANUTENZIONE



1. Spegner l'apparecchiatura scollegando la spina dell'alimentatore.
2. Sganciare le sicurezze aiutandosi con un cacciavite, quindi sollevare il coperchio (fig.1-2).
3. Sganciare la linguetta esterna al condensatore in vetro (fig.3).
4. Svitare in senso antiorario il tubicino in vetro agendo sulla base in plastica rossa (fig. 4).
5. Sfilare la retina esterna dal condensatore in vetro spostandola in senso verticale, facendo attenzione a non rompere il vetro al quarzo (fig. 5). Se l'operazione risulta difficoltosa, ruotare leggermente la rete attorno al vetro.
6. Successivamente pulire il tubicino in vetro con un panno umido al fine di togliere anche da esso l'eventuale polvere sulla superficie del condensatore.
7. Dopo aver eseguito queste operazioni lavare in acqua tiepida la retina esterna e asciugarla accuratamente. Fare attenzione a non deformare la retina. **ATTENZIONE: Non utilizzare detersivi, saponi o simili.**
8. Riavvitare in senso orario il condensatore agendo sempre sulla base in plastica rossa. Infilare la retina esterna facendo attenzione a sovrapporla alla rete interna e a mantenere una distanza di 5-6 mm dalla base rossa. Non appena si nota un strato biancastro sulla griglia di metallo all'interno del tubo, significa che il tubo va sostituito. In generale la sostituzione del tubo deve avvenire dopo 18-24 mesi.
9. Chiudere il coperchio e ricollegare l'alimentatore verificandone il funzionamento (fig. 6).



## NORME GENERALI



### ATTENZIONE

Prima di compiere qualsiasi operazione sull'apparecchiatura leggere attentamente tutte le istruzioni contenute in questo manuale.

#### Operazioni preliminari

- Verificare la perfetta integrità dei vari componenti dell'unità.
- Controllare che siano allegati gli eventuali accessori per l'installazione, e la documentazione.
- Non sovrapporre attrezzi o pesi all'unità, né collocarla su superfici instabili.
- Evitare l'estrema vicinanza a pareti colorate o a supporti verniciati poiché l'effetto della ionizzazione potrebbe alterarne nel tempo la colorazione. La distanza minima consigliata è di almeno 50 cm.

#### Caratteristiche

- Il dispositivo AIRY è un prodotto per la purificazione dell'aria, l'abbattimento batterico, la riduzione di odori, muffe, allergeni e spore.
- Il modello viene installato appoggiandolo semplicemente su una superficie solida e collegandolo successivamente alla linea elettrica tramite l'apposito cavo munito di trasformatore.

#### Parti di ricambio (escluse dalla confezione) Condensatore ionizzante

La sostituzione del condensatore va effettuata ogni 12/18 mesi o quando si nota uno strato biancastro sulla griglia di metallo all'interno del vetro. Acquistare il ricambio cond. BXCONA 'condensatori solo presso un rivenditore autorizzato. Ogni ulteriore informazione tecnica, commerciale o scientifica è disponibile contattandoci al seguente indirizzo mail: [info@bioxigen.com](mailto:info@bioxigen.com)

## CONTROLLO FUNZIONAMENTO ED EVENTUALI GUASTI



Il dispositivo va utilizzato in modo continuativo. Disconnettere dalla rete elettrica e rivolgersi a personale specializzato quando:

1. Il cavo di alimentazione è danneggiato o deteriorato;
2. La spina di alimentazione è danneggiata o deteriorata;
3. Acqua o del liquido è stato versato sull'apparecchio;

In caso di mancato funzionamento

- Controllare lo stato del condensatore pulendo il suo alloggiamento da eventuale polvere o particolato depositato alla base.
- Pulire il condensatore o verificare il suo stato, se il quarzo o la rete interna è bianca va sostituito. Se è presente nell'ossido sulla rete esterna significa che il condensatore non è stato mantenuto correttamente e se si deposita molto ossido questo compromette il funzionamento del dispositivo.
- Controllare il cavo di alimentazione.
- Se il problema persiste, contattateci alla mail [info@bioxigen.com](mailto:info@bioxigen.com)



## SAFETY INSTRUCTIONS



The manufacturer declines all liability for failure to observe the following safety instructions. It furthermore declines all liability for damage caused by improper use of the purifiers and/or modifications made without authorisation.

The devices must be installed strictly observing the instructions provided in this manual.

- During installation, always wear suitable safety clothing, for example: glasses, gloves, etc., as described in EC 686/89 and later amendments.
- Always observe the laws in force in the country where the device is installed relating to the use and disposal of the packaging and the products used for cleaning and maintenance of the device, as well as the recommendations of the manufacturer of such products.
- Before starting the device, check that the various components and the electrical system the device is connected to are in perfect order, ensuring a residual current circuit breaker is installed upstream of the power supply line, as specified in this manual.
- Never insert any type of object into the device through the protection grills.
- Turn off the appliance removing the plug from the wall socket and removing also the connector from the product.
- Replacement of damaged or worn parts must only be performed following the instructions provided in this manual.
- Spare parts must correspond to the requirements defined by the manufacturer.



• If decommissioning the Bioxygen® device, observe the legislation in force relating to the prevention of pollution in the country where the device is installed.

- When drilling ceilings or walls, make sure not to interfere with power cables, pipes or anything else that may be damaged.
- Do not pour water or liquids onto the device.
- Do not insert any type of objects into the slits on the Bioxygen® device.
- Position the device in such a way that the power cable is not stepped on.
- Do not connect the device to power lines that other electrical equipment or devices are connected to.
- The device has cracks and openings useful for ventilation, do not block or cover these openings.
- Do not place the device on soft surfaces (such as beds, sofas, carpets, etc.) and make sure you always leave space for adequate ventilation.
- Use the power supply indicated on the label. If you are not certain about the type of power supply available, contact your reseller or the local power company.
- Do not touch the inside parts of the Bioxygen® device unless specifically instructed to do so in this manual.
- Never force components during assembly: even though the device is made from sturdy materials, its parts may be damaged if not handled properly.
- Do not attempt to perform maintenance on the Bioxygen® device unless specifically instructed to do so in this manual.
- Opening or removing the exterior casing may expose users to dangerous voltage or involve other risks.